

社協だより

あたたかい笑顔を地域へ

vol.113 2024.7.15



～生月自動車地域貢献活動～ 「生月お食事会バスハイク」

令和6年5月23日(木)一人暮らし等お食事会において、生月自動車有限会社様のご厚意により、「田平バスハイク」を行いました。田平公園の青空の下、ボランティアグループ「ひまわり会」による愛情たっぷりの手作り弁当を頂きました。

生月自動車有限会社様に感謝申し上げます。



Contents

P 2～3 令和5年度事業報告・収支決算

P 4 社協会員募集

P 5 サマーチャレンジ2024
24時間テレビチャリティー募金活動

P 6 サマーボランティアキャンペーン2024

P 7 ふくしなんでも相談会
車いす寄贈のお礼

P 8 ふくしの輪・善意のともしび



令和5年度に実施した主な事業は以下のとおりです。※詳細は平戸市社協ホームページをご覧ください。

受託事業

- 高齢者自立支援事業【総合相談】…相談件数233件
- 生活支援コーディネーター配置事業
生月地区、田平地区、大島地区に各1名配置
- 介護支援ボランティア講習会の開催…9回、
延べ受講者数146人
介護支援ボランティア登録数…59人
活動ポイント奨励金交付者…261人
- 基幹型相談支援センター事業…相談件数277件
- 平戸市ファミリー・サポートセンター事業
提供会員50名、依頼会員96名、両方会員2名
- 福祉サービス利用援助事業利用者数…76人(3月末契約者)
- 生活福祉資金 貸付件数…21件 25,124,000円



地域福祉の推進

- 会員加入状況…9,278件 3,726,041円
- 福祉教育の推進
福祉教育実施回数…20回 派遣人数…46人
ボランティア標語コンクール 1,435作品
- 寄付金…185件 6,401,100円
- 福祉基金活用による地域福祉活動
助成事業…1件、寄贈事業…15件
- 平戸市福祉資金貸付…7件 610,000円
- 緊急小口福祉資金貸付…3件 110,000円
- 小学入学児童への黄色い帽子の寄贈…210人
- 法人後見…受任件数11件
- ふれあい・いきいきサロン活動の支援回数…238回
平戸市ふれあいいきいきサロン連絡会の開催
市内6カ所における研修会の開催…延べ参加人数146人
- 地域交流事業の開催…開催回数31回、参加者数419人
- 人材育成事業の実施
○実習生の受入
長崎国際大学(社会福祉士)…18人
フチガミ医療福祉専門学校(社会福祉士)…3人
鎮西学院大学(社会福祉士)…1人
日本福祉大学(社会福祉士)…2人
- ひとり親家庭等支援事業(つなぐBANKひらど)…30世帯
- 介護予防カフェの開催 4ヶ所

各種募金事業の推進

- 赤い羽根共同募金運動 目標額4,686,000円
実績額6,837,300円(達成率145.9%)
- 歳末たすけあい募金運動 目標額2,350,000円
実績額2,712,428円(達成率115.4%)
- 日本赤十字社資募集 目標額3,723,000円
実績額4,190,248円(達成率112.6%)

指定管理事業

- へき地保育所…1カ所
- 高齢者生活福祉センター(生月、大島)



介護保険事業

- 居宅介護支援事業… 延べ利用者 4,266人
- 訪問介護事業… 延べ利用者 2,840人
延べ利用時間 18,282時間
- 通所介護事業… 実利用者 2,198人
延べ利用者 17,993人
- 訪問入浴介護事業… 延べ利用者 117人
(障害者サービスを含む) 延べ利用回数 446回

障害者総合支援事業

- 居宅介護事業(移動支援)
… 延べ利用者 428人、延べ利用時間 5,812.9時間
- 障害者相談支援事業… 延べ利用者 123人
- 自立訓練生活介護事業(生活介護)
… 実利用者 67人、延べ利用者数 642人
- 身体障害者訪問入浴
… 実利用者 24人、延べ利用者数 112人

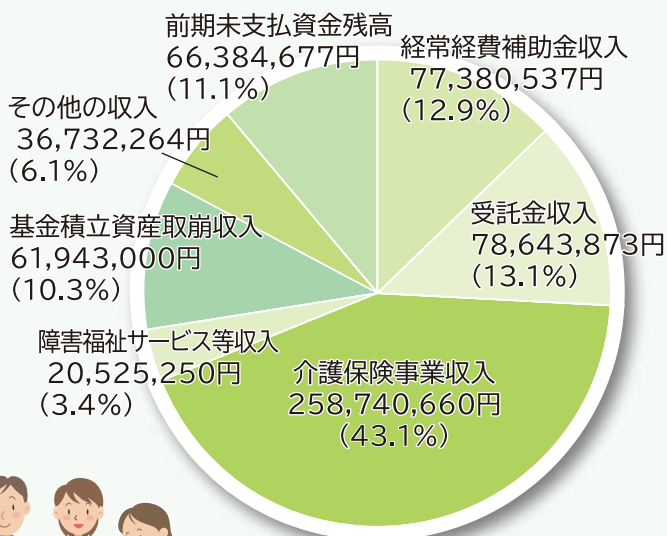
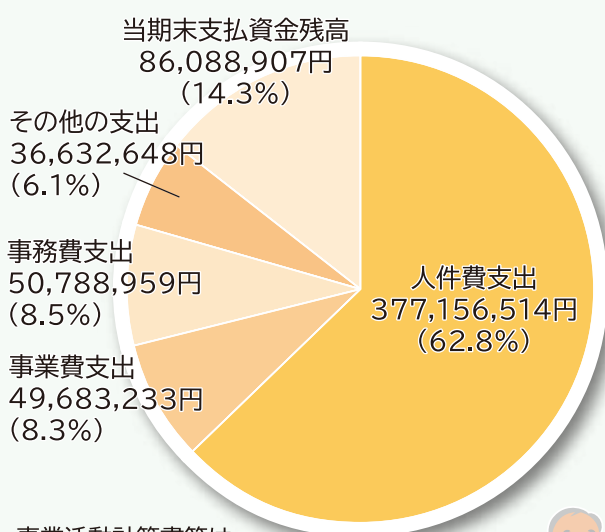
収入と支出(資金収支計算書)

支出合計 600,350,261円

支出

収入

収入合計 600,350,261円



事業活動計算書等は
本会ホームページをご覧ください。



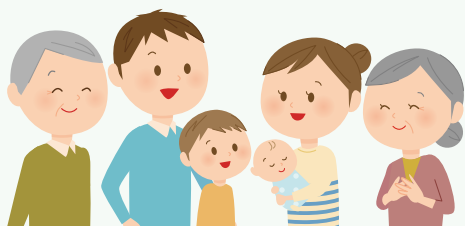
貸借対照表

(単位：円)

(単位：円)

資産の部	
科目	金額
流動資産	117,260,376
固定資産 (基本財産)	479,177,455
(その他の固定資産)	【53,939,332】
	【425,238,123】
資産の部合計	596,437,831

負債の部	
科目	金額
流動負債	42,818,209
固定負債	70,603,180
負債の部合計	113,421,389
純資産の部	
基本金	109,173,800
基金	296,293,023
国庫補助金等特別積立金	39,653,019
その他の積立金	40,486,433
次期繰越活動増減差額	-2,589,833
純資産の部合計	483,016,442
負債及び純資産の部合計	596,437,831



社協会員募集

皆様の貴重な
会費により、
平戸の福祉を
推進することが
できます！



県内市町社協キャラクター
いこいちゃん

会費納入のお願い

一般会員:300円以上 賛助会員:1,000円以上 特別・団体会員:1口 3,000円

社会福祉協議会では、住民の皆様とともに地域福祉を推進していくことを目的とする団体として、地域の見守り活動やサロン活動、ボランティア支援、災害支援、福祉貸付事業など様々な福祉活動に取り組んでいます。

誰もが安心して暮らすことのできるまちづくりのために、住民の皆様からお寄せいただく社協会費が平戸市の福祉のまちづくりを推進していくための大切な財源となっています。

また、平戸市の地域福祉事業の活性化のため、より多くの企業・団体の皆様方のご協力をいただき、特別会員や団体会員も募集させていただきますので、会費へのご協力をくださいますようお願いいたします。

ボランティア活動の推進



地域福祉に係わる人の養成



こんな活動を
しています！

いきいきサロン活動の支援



子どもたちの福祉教育



平戸市社協



HPはこちらから

会員と会費は年間を通じて募集しています。

｜ 加入促進月間 ｜ 令和6年7月1日(月)～7月31日(水)

〔問い合わせ先〕 社会福祉法人平戸市社会福祉協議会
〒859-5121平戸市岩の上町1466番地 TEL. 0950-22-2180 FAX. 0950-22-3175
E-mail:hirado@sha-kyo.net HP:http://www.sha-kyo.net/



この夏しかできない体験をしよう!

サマーチャレンジ2024

子ども防災体験教室

開催日 8月22日(木)
対象 小学5、6年生
会場 平戸市福祉保健センター

平戸市に災害が起きた時に自分の身を守るため、様々なお話や体験を通じて防災について学びます。



防災について考えよう! ～体験・見学～

開催日 8月19日(月)
対象 中学生(定員20名)

体験内容

- ①地震体験(長崎市科学館)
- ②防災についての講話
- ③長崎県警察本部の見学



24時間テレビ「愛は地球を救う」 チャリティー街頭募金活動を行います!

平戸市社会福祉協議会では、24時間テレビチャリティー街頭募金を実施いたします。皆様のあたたかい募金をお待ちしています!

8月26日(月)～9月2日(月)
8:30～17:30

各社協窓口で募金箱を設置いたします。

9月1日(日) 9:30～11:30

街頭募金活動
(たけだスピリッツ、ひらど新鮮市場)



2024 サマー 7.1→9.30 ボランティア・ キャンペーン2024

SUMMER VOLUNTEER CAMPAIGN



ボランティアに
参加する皆様へ

気持ちよいボランティア体験をするために、
次のマナーを心がけるようにしましょう

- ①時間を守り、遅刻・早退や参加できない時は、必ず受入施設などに事前に連絡しましょう。
- ②あいさつは自分からすすんで元気に行い、全体の雰囲気をこわさないようにしましょう。
- ③健康に十分気をつけましょう。また、万一かぜ等にかかった場合には受入施設などに連絡し、指示を待ち、無理に参加しないようにしましょう。
- ④ボランティア体験中に知り得たプライバシーに関する情報は、口外しないようにしましょう(プライバシーの保護)。
- ⑤活動中は、受入施設などの方針と指示に従いましょう。

体験内容(労力のみでの活動は除く)

- 子ども食堂での活動
- フードバンク等SDGsの活動
- ビーチクリーン活動
- 施設での利用者とのふれあい等



体験場所

県内の社会福祉施設、NPO法人、ボランティア団体など

参加対象

ボランティア活動に参加したい人
(受入先によっては小学生の参加には保護者同伴とさせていただきます場合もあります。)

募集人数

受入施設・団体の定員による

経費について

活動諸経費(ボランティア活動保険掛金、交通費、昼食費等)は、原則として参加者負担です。

体験申込み

- ・体験希望者は、WEBまたはお住まいの市町相談窓口へお申し込みください。
- ・何らかの事情で参加できない場合は、体験希望者から参加予定施設へ必ず連絡してください。
- ・万一の事故に備えて、各種保険に加入されていない方は、ボランティア活動保険に加入していただきます。補償期間中は、今回の体験以外のボランティア活動に対しても補償の対象となります。保険加入の手続きは、市町社会福祉協議会で随時受け付けています。(来所が必要です)

平戸市内のプログラム一覧表

活動種別	内 容	期 間	対 象
平戸市立平戸図書館	・本の修理、行事の手伝いなど	通年 10:00～18:00	小学生 高学年以上 3人
特別養護老人ホーム 平戸荘	・利用者とのふれあい、 レクリエーションなど	通年 9:00～16:00	中学生以上 5～6人
平戸市社会福祉協議会 《通所介護平戸事業所》	・レクリエーションの補助 ・利用者との会話など	7/1～9/30 9:30～16:00 受入不可：土日	不問 3人
平戸市社会福祉協議会 介護予防カフェ「よろうで喫茶」	・脳トレや体操、お話、準備手 伝いなど	通年 9:30～12:30 毎月第3火曜日	不問 3人程度
なごみ	・高齢者とのふれあい、入浴後の介 助、お茶出し等	通年 9:00～16:30	小学生以上 3人
平戸市社会福祉協議会 《生月支所》	・一人暮らし等高齢者のお食事会に おける準備、レクリエーションの 補助、参加者との交流など家族 での参加対応：可能	通年 9:00～13:30 毎月第4木曜日 (変更の場合あり)	小学生 高学年以上
平戸市社会福祉協議会 《生月支所》	・デイサービスにおけるレクリエ ーションの補助、利用者の話し 相手や交流など	通年 10:00～15:00 月曜日から土曜日	小学生 高学年以上 3人
特別養護老人ホーム 田平ホーム	・介護体験。高齢者とのレクリエ ーション。話し相手など	通年 8:00～17:00 応相談	小学生以上 2～3人 応相談
平戸市社会福祉協議会 《通所介護田平事業所》	・利用者とのふれあい、レクリエ ーションなど	通年 9:20～17:00 受入不可：日	小学5年生 以上 3人
みのりこども園 みのりの森児童クラブ	・保育補助	通年 9:00～17:00 受入不可：日祝、 12/29～1/3	小学生以上 2人

プログラムへのお申込みについては、平戸市社会福祉協議会本所又は各支所へお尋ねください。

 社協に聞いてみよう！

お茶菓子を食べながら
気軽に相談できます



手すりをつけたい
車いすを借りたい
施設について知りたい など

ふくしなんでも相談会

8月16日(金) 13:00 ~ 15:00 北部公民館
8月20日(火) 13:00 ~ 15:00 中部公民館
8月23日(金) 13:00 ~ 15:00 南部公民館

- 社会福祉協議会(社協)は地域福祉を推進する団体です
- 誰もが安心して暮らせるまちづくりのために相談会を行います
- 相談料は無料です

がんばらば長崎！車いすの寄贈！

日本生命労働組合長崎支部様より車いすの寄贈がありました。これは、同団体のふれあいはっぴい基金活動(ニッセイユニオンの社会交流活動)によるもので、これで2台目の寄贈となります。今回寄贈された車いすは、デイサービスで利用するほか、住民の方へ無料で貸し出したします。ありがとうございました。



令和5年度 社協特別会員紹介

ビルを、まるごと、心地よくする。
三菱電機ビルソリューションズ株式会社
佐世保営業所
〒857-0052 佐世保市松浦町2-21
TEL:0956-(24)-7718(代表)
FAX:0956-(22)-9682
URL: <http://www.meltec.co.jp>

 **株式会社 たけだ**
メルカド 宮の町658 ☎22-4520
スピリッツ 明の川内町138-1 ☎23-8080

自動車用品、部品専門店
カーショップ
ブルースター
〒859-5121
長崎県平戸市岩の上町187番地8
TEL 0950-22-5147
FAX 0950-23-3618

 長崎・平戸の伝統を
守り続けて三百年
株式会社
マルヤマ醤油
〒859-6145
佐世保市鹿町土肥ノ浦185-7
☎ 0120-50-2212

ふくしの輪

花・話(はなはな)

■代表者名 ■会員数 8名

蜜山 てる子

■活動地区 平戸市内

私たち、「花・話」(はなはな)は、令和2年4月から、8人で活動をしている読み語りグループです。

大型絵本や紙芝居に加え、児童により楽しんでほしいという思いから、ペープサート、パネルシアター、パペット人形など、毎回趣向を凝らして活動を行っています。

また、掛け声や歌など「会場参加型」にして会場を巻き込むことで、より子どもたちに楽しんでもらっています。

さらに最後は、作品に触れてもらうなど、身近に感じてもらえるように心がけています。

作品はすべてメンバーの手作りで大変ですが、児童の笑顔と「いつも楽しみにしています」の声に元気とパワーをもらって、これからも頑張っていきたいと思えます。



今回は「田平町身体障害者福祉協会」を紹介します

善意のともしび

多くの方より貴重なご寄付をいただきました。ご厚意に対し、厚くお礼申し上げます。皆さまから寄せられました寄付金は、地域福祉事業などに役立させていただきます。また本会へいただきました寄付金は、税額控除の対象となります。ご寄付をいただきました方のご芳名は次のとおりです。

(5月1日～6月30日受付分)

香典返し

〔本所受付分〕

坂本 良一 様

明の川内(亡妻 幸子 様)

木山 良仁 様

田原崎(亡母 キミ 様)

前川 峰作 様

朶の原(亡子 博 様)

古里 チツエ 様

田助(亡夫 延幸 様)

森山 勝志 様

船木(亡父 伊和夫 様)

近藤 賢一 様

福岡県(亡母 ミネヲ 様)

〔生月支所受付分〕

白石 文利 様

館浦屋敷(亡母 智恵子 様)

福本 美代子 様

浦北(亡夫 末敏 様)

松永 成年 様

山田(亡母 ナル 様)

川代 妙子 様

浦北(亡兄 村川昭治 様)

増山 より子 様

吉部(亡義母 ミヨ 様)

山本 和利 様

御崎(亡父 利則 様)

吉永 和 様

山田(亡夫 光孝 様)

白石 明寛 様

館浦浜(亡父 友好 様)

〔田平支所受付分〕

岩佐 節子 様

沖縄県(亡母 サ工 様)

山田 美恵子 様

坊田(亡夫 豊恒 様)

岩村 いっ子 様

上亀(亡夫 佐登志 様)

末武 恵美子 様

古梶(亡夫 博 様)

難波 孝子 様

下亀(亡夫 治 様)

林 秀之 様

永田(亡父 島一郎 様)

浜崎 良子 様

早田 シゲ子 様

東萩田(亡夫 喜重 様)

〔大島支所受付分〕

坂本 光利 様

大根坂(亡母 朝枝 様)

石田 達之 様

東神浦(亡母 三重 様)

平松 幸一 様

的山(亡父 重幸 様)



ひらど社協だより vol.113 令和6年 7月15日発行

社会福祉法人
平戸市社会福祉協議会

(本所)〒859-5121 長崎県平戸市岩の上町1466番地

平戸市社会福祉センター内 ☎22-2180/FAX22-3175

【E-mail】hirado@sha-kyo.net

【ホームページ】http://www.sha-kyo.net/

生月地域福祉センター(生月支所) ☎53-2615

田平地域福祉センター(田平支所) ☎57-2223

大島地域福祉センター(大島支所) ☎55-2100

発信していきます!



公式ライン →



Facebook →



Instagram →



HIRADO SHAKYO

→次号は令和6年9月15日発行予定です。